



1.ÖNSÖZ.....	3
2.ÇALIŞMA ÖZETİ.....	4
3. PAZAR ARAŞTIRMASI VE PAZARLAMA PLANLAMASI	5
3.1. PAZAR VE TALEP ANALİZİ	5
3.1.1. SEKTÖRÜN YAPISI VE ÖZELLİKLERİ	5
3.1.2. PAZARIN BÜYÜKLÜĞÜ VE PROFİLİ	5
3.1.3. TALEBİ ETKİLEYEN UNSURLAR	6
3.1.4. REKABET YAPISI VE RAKİPLERİN ÖZELLİKLERİ	6
3.2. PAZARLAMA PLANI	7
3.2.1. HEDEF PAZAR VE ÖZELLİKLERİ	7
3.2.2. HEDEF MÜŞTERİ GRUBU VE ÖZELLİKLERİ	7
3.2.3. HEDEFLENEN SATIŞ DÜZEYİ VE SATIŞ FİYATLARI.....	7
3.2.4. DAĞITIM KANALLARI	8
3.2.6. KURULUŞ YERİ SEÇİMİ VE ÇEVRESEL ETKİLER	8
4. HAMMADDE VE DİĞER GİRDİ PLANLAMASI	9
4.1. HAMMADDE VE DİĞER GİRDİ TEMİN KOŞULLARI.....	9
4.2. HAMMADDE VE DİĞER GİRDİ MİKTARLARI.....	10
5. İNSAN KAYNAKLARI PLANLAMASI.....	10
5.1. PERSONEL YÖNETİMİ.....	10
5.2. ORGANİZASYON ŞEMASI.....	11
6. ÜRETİM PLANLAMASI.....	11
6.1. YATIRIM UYGULAMA PLANI VE SÜRESİ	11
6.2. KAPASİTE KULLANIM ORANII	12
6.3. BİRİM MALİYETLER VE KARLILIK ORANLARI.....	12
6.4. İŞ AKIŞ ŞEMASI.....	12
6.5. TEKNOLOJİ ÖZELLİKLERİ.....	13
6.6.MAKİNE VE EKİPMAN BİLGİLERİ	14
7. FİNANSAL ANALİZLER	15
7.1. SABİT YATIRIM TUTARI	15
7.2. İŞLETME SERMAYESİ	17
7.3. TOPLAM YATIRIM İHTİYACI.....	18
7.4. FİNANSAL KAYNAK PLANLAMASI	18
7.5. GELİR-GİDER HESABI.....	18
7.6. NAKİT AKIM HESABI.....	19
7.7. KARLILIK HESABI	20





8. EKONOMİK ANALİZLER	21
8.1. NET BUGÜNKÜ DEĞER ANALİZİ	21
8.2. AYRINTILI TAHMİNİ GELİR TABLOSU.....	21
8.3. BİLANÇO	22
8.4. FİNANSAL ORANLAR VE SONUÇLARIN DEĞERLENDİRİLMESİ	24
8.4.1. FİZİBİLİTE SONUÇLARI.....	25
8.4.2. ORAN ANALİZİ SONUÇLARI.....	25
8.4.2.1. LİKİDİTE ANALİZİ (CARİ ORAN, DÖNEN VARLIKLARIN ETKİNLİĞİ)	25
8.4.2.2. FİNANSAL YAPI ANALİZİ	25
8.4.2.3 FAALİYET ANALİZİ.....	25
8.4.2.4 KARLILIK ANALİZİ.....	25
9. VARSAYIMLAR.....	26
10. TEŞVİK SİSTEMİNİN ARTVİN'E GETİRDİĞİ AVANTAJLAR	26
10.1 YATIRIM YERİ TAHSİSİ.....	26
10.2 VERGİ İNDİRİMİ	27
10.3. GÜMRÜK VERGİSİ MUAFİYETİ VE KDV İSTİSNASI.....	27
10.3.1. GÜMRÜK VERGİ MUAFİYETİ	27
10.3.2. KDV İSTİSNASI.....	27
10.4. SİGORTA PRİMİ İŞVEREN HİSSESİ DESTEĞİ.....	27





KURTUL ÖZEL
Artvin Ticaret ve Sanayi Odası
Yönetim Kurulu Başkanı

Dünyada iletişim, ulaşım, üretim, teknoloji ve Ar-Ge çalışmalarında yaşanan gelişmeler, ulusal ve uluslararası ekonomik gelişmelere büyük ivme kazandırmış, buda beraberinde küreselleşmeyi getirmiştir. Birçok yerde kullanılan deyimle dünyamız, 'küresel bir köy' konumuna gelmiştir. Bu durum ülke ekonomilerini, uluslararası arenada büyük bir yarış içine sokmuştur.

Daha kaliteli, katma değeri yüksek ve dünya pazarında kabul gören ürünler üretmek, günümüz dünyasında artık zorunlu hale gelmiştir. Üretimde standardı yüksek ürünleri üretip, en uygun maliyetle pazara ulaştıran ülkeler ve bölgeler, bu yarışta başarılı olmaktadır.

Dünya genelinde globalizm olarak adlandırılan bu durum, ülkelerin kendi içlerindeki bölgesel durumlarını da etkilemiştir. Ülkemizde yarış dengelenmeyi ve daha bilinçli bir ekonomik büyümeyi sürdürülebilir kılmak için, Bölgesel Kalkınma Ajansları kurulmuştur.

Hazırlanan bu fizibilite çalışması, Artvin'in de içinde olduğu TR 90 Bölgesine hizmet veren, Doğu Karadeniz Kalkınma Ajansı'nın desteği ile hazırlanan bir rehber yayındır. Artvin Yatırım Rehberi olarak adlandırdığımız ve projelendirdiğimiz çalışma, on iş kolunda yatırımcı için fizibilite amaçlıdır.

Fizibilitediğer bir deyimle "yapılabilirlik" çalışması, bir iş veya yatırım fikrinin yapılıp yapılmayacağı hakkında karar vermek için hazırlanan analizler bütünüdür. İşte bu rehber kitap, ortaya koyulan on iş kolunda yapılabilecek çalışmaların, gerçekleştirilebilmesine yönelik cevapları içinde barındırmaktadır.

Bu çalışma ile öncelikli amacımız, yatırımcılarımıza ve girişimcilerimize, doğru- sürdürülebilir yatırımlar için yararlanabilecekleri ve karar verebilecekleri bir rehber yayın ortaya koymaktı. Bunu sağladığımızı inanıyoruz.

Bir bölgenin gelişmişlik düzeyinden bahsederken kullanılan ölçütlerden biri de o bölgede gerçekleştirilen yatırımlardır. Ortaya koyduğumuz bu tür çalışmalarla nihai amacımız; Artvin'in sosyo-ekonomik gelişmişliği ve yatırımları ile bölgesinde, her zaman bir adım önde olmasını sağlamaktır.

Daha önce yapılamamış bu önemli çalışmanın hazırlanmasında emeği geçen herkese teşekkür ediyor; Artvin Yatırım Rehberi'nin tüm yatırımcı ve girişimcilerimize hayırlı olması dileğiyle, bölgemize ve İlimize faydalı olmasını temenni ediyorum.



2.ÇALIŞMA ÖZETİ

2.1. YATIRIM KONUSU: Kafes balıkçılığı ve işlenmesi

2.2. ÜRETİLECEK ÜRÜN/HİZMET: Hijyenik koşullara uygun standart işlenmemiş alabalık

2.3. YATIRIM YERİ: Artvin

2.4. TESİS KAPASİTESİ: 500.000 kg/yıl

2.5. TOPLAM YATIRIM TUTARI: TL.1.709.827.-

2.6. YATIRIM SÜRESİ : 12 ay

2.7. KAPASİTE KULLANIM ORANI: %90

2.8. İSTİHDAM KAPASİTESİ : 10 kişi

2.9. YATIRIMIN GERİ DÖNÜŞ SÜRESİ: 1.733 gün

2.10. SERMAYENİN KARLILIĞI: 0.12

2.11. NET BUGÜNKÜ DEĞER: TL.2.010.751.- (On yıllık sürede)

2.12. NACE KODU : 03.22





3. PAZAR ARAŞTIRMASI VE PAZARLAMA PLANLAMASI

3.1. PAZAR VE TALEP ANALİZİ

3.1.1. SEKTÖRÜN YAPISI VE ÖZELLİKLERİ

Dünya nüfusunun hızlı bir tempo ile artışı gelecekte, insanların besin sorunlarının çözümü için mevcut besin kaynaklarından azami bir şekilde faydalanma imkanı aramaya, yeni besin kaynakları bulmaya zorlamıştır.

İnsanların beslenmesinde çok önemli bir yer işgal eden proteinli gıdaların, dolayısıyla balıkların, denizlerden ve iç sulardan avlanmaları gelişen teknoloji ile daha ekonomik ve kolay olmuştur.

İşte bu amaçla kültür balıkçılığına elverişli olan ve yeni bir işleme tarzı ile uygun bir birim alanda daha çok verim elde edebilmesi mümkün olan alabalık yetiştiriciliği ve işleme endüstrisi, bütün dünyada uygulanan en yaygın gıda işletmelerinden biridir.

Halen ülkemizde su ürünleri üretimi yapılabilecek 25 milyon hektar alan olduğu hesaplanmıştır. İç su kaynaklarının sayısı, sulama ve enerji üretimi amacıyla yapılan gölet ve baraj gölleriyle artmaktadır. Ülkemizde yaklaşık 1000 civarında gölet, 220 civarında baraj gölü ve 200 adet doğal göl bulunmaktadır. 2008 TÜİK verilerine göre yurdumuzda 1748 adet yetiştiricilik yapan işletme bulunmaktadır. Bu işletmelerden tatlı su ürünü üreten işletme sayısı 1398 adettir. 2008 yılında denizlerde ve iç sularda yetiştiricilik bir önceki yıla göre %8,8 oranında artarak yaklaşık 152.000 ton olmuştur. Üretimin %47,73'ü iç sularda, %56,27'si ise denizlerde gerçekleştirilmiştir. Türkiye yılda 342 milyon dolarlık balık ihraç etmekte, ihracatın %80'ni Avrupa ülkelerine yapılmaktadır. Türkiye'nin 2023 yılında 500 milyar dolar ihracat hedefinin 1 milyar dolarını su ürünlerinin oluşturması hedeflenmiştir.

3.1.2. PAZARIN BÜYÜKLÜĞÜ VE PROFİLİ

Türkiye'de balık çiftliklerinde yoğun olarak çipura, levrek, alabalık ve orkinos üretilmektedir. Çipura, levrek ve alabalık ihracatının büyük bölümü Avrupa'ya yapılırken, orkinosun tamamı Japonya'ya ihraç edilmektedir. Avrupa çipura – levrek pazarının %25'ni Türkiye ele geçirmiştir. Alabalıkta ise Türkiye Avrupa pazarının en büyük tedarikçisidir.

İhracatta Hollanda, Almanya, İtalya ve Fransa en büyük yurtdışı pazarlarımız olup, son yıllarda Rusya ve Ortadoğu ülkelerine yapılan ihracat da hızla artmaktadır. Türkiye'nin 2013 yılı toplam su ürünleri ihracatı 521 milyon doları bulmuştur.

Ülkemizde kişi başına düşen su ürünleri tüketimi yıllık 8 kg.dir. Kişi başı balık tüketiminde dünya ortalaması 16, AB ülkeleri ortalaması ise 25 kilogramdır. Türkiye'de kültür balıkçılığının yıllara göre gelişimini gösteren tablo aşağıda sunulmuştur:





Yetiştirilen su ürünleri miktarları (ton)

	2000	2004	2008
İç su			
Alabalık	42.572	43.432	65.928
Aynalı sazan	813	683	629
Alabalık	1.961	1.650	2.721
Çipura	15.460	20.435	31.670
Levrek	17.877	26.297	49.270
Midye	321	1.513	1.772
Diğer	27	2.000	196
Toplam	79.031	94.010	152.186

3.1.3. TALEBİ ETKİLEYEN UNSURLAR

Balık tüketimini artırmak amacıyla sağlık programlarında balığın önemli bir protein kaynağı olduğu ve haftada en az 2 kez balık tüketilmesi gereği sürekli işlenmektedir.

Bu çalışmalar sonucunda kişi başı 8 kg olan balık tüketiminin gelecekte artması beklenmektedir.

Avrupa pazarına gelince; Türkiye'nin zengin su kaynakları ve pazara olan yakınlığı ülkemizin en büyük alabalık tedarikçisi olması konumunu pekiştirmektedir. Türkiye 2013 yılında AB ülkelerine 85 milyon dolar değerinde alabalık ihraç etmiştir.

3.1.4. REKABET YAPISI VE RAKİPLERİN ÖZELLİKLERİ

Türkiye'de büyük ölçekte alabalık üreten işletmeler:

Keban Balıkçılık: Keban Baraj gölü üzerinde 1996 yılında kurulmuştur. Halen 30 milyon adet yavru balık üretimi ve 8.000 ton/yıl alabalık yetiştiriciliği kapasitesine sahiptir. Yürüttüğü proje sonucunda yavru balık üretim kapasitesi 150 milyon adet / yıla, alabalık yetiştirme kapasitesi 15.000 ton/yıla çıkacaktır. İşletmede 400 personel çalışmakta olup, üretim ve yetiştiricilikte uluslararası GLOBAL GAP kalite belgesine sahiptir.

Son teknoloji makinelerin kullanıldığı balık işleme ve paketleme tesisinin kapasitesi 30.000 ton/yıldır. Ürünlerinin bir kısmını ihraç etmektedir.

Başlıca ürünleri: Canlı balık, şoklanmış balık, yavru balık, fileto, konserve balık ve balık yumurtasıdır.

Bağcı Balık: Beyobası beldesi / Köyceğiz, Yuvarlak Çay mevkiinde 1981 yılında kurulan firma, halen 17 milyon kuluçka ve 3000 ton/yıl alabalık üretimi kapasitesine sahiptir. Firma üretiminin %98'ni başta Avrupa olmak üzere farklı ülkelere ihraç etmektedir.





Ürünleri yurt içinde en büyük zincir mağazalarda satılmaktadır.

Başlıca ürünleri: Tek kanat fileto, tek tek vakumlu bütün alabalık, alabalık somon fileto, temizlenmiş dondurulmuş blok alabalık, şoklanmış alabalıktır.

Yerel rakipler:

Papila alabalık işletmesi: Arhavi ve Hopa ilçelerinde kurulu işletme yılda 125 ton alabalık üretmektedir.

3.2. PAZARLAMA PLANI

3.2.1. HEDEF PAZAR VE ÖZELLİKLERİ

Balıklar taze olarak pazara sunulacak veya hijyenik koşullarda çalışan balık işleme tesisine yollanacaktır. Bu tesiste dondurulup işlenen balıklar yurt içinde marketler, lokantalar, turistik otellere ve yurt dışında Avrupa, Orta doğu pazarlarına sunulacaktır.

Tütsülenmiş alabalık ihracatı 2012 yılında 45 milyon doları bulmuştur. Bu ürünler özellikle Kuzey Avrupa'daki marketlerde pazarlanmaktadır.

3.2.2. HEDEF MÜŞTERİ GRUBU VE ÖZELLİKLERİ

Kurulacak işletmenin hedef müşteri grupları, büyük kentlerde marketlerden alışveriş yapan tüketiciler, askeri birlikler, okullar, hastaneler gibi yüklü alım yapan kurumlar, yemek fabrikalarıdır.

Balık işleme tesislerinde ürünlerin fileto yapılması dondurulması, şoklanması, tütsülenmesi sonrası, alabalık bu işletmeler tarafından ihraç edilecektir.

3.2.3. HEDEFLENEN SATIŞ DÜZEYİ VE SATIŞ FİYATLARI

İşletmenin İlk Yılında Ulaşılmaları Planlanan Satış Düzeyi (kg)

Ürün/Hizmet	1. Ay	2. Ay	3. Ay	4. Ay	5. Ay	6. Ay	7. Ay	8. Ay	9. Ay	10. Ay	11. Ay	12. Ay	Toplam	Satış fiyatı	Toplam satış geliri
İşlenmemiş alabalık	30.000	30.000	30.000	35.000	35.000	35.000	35.000	37.000	40.000	43.000	47.000	53.000	450.000	7	3.150.000
Toplam	30	30	30	35	35	35	35	37	40	43	47	53	450		3.150.000





3.2.4. DAĞITIM KANALLARI

Ürünlerin dağıtımında dolaylı dağıtım yöntemi kullanılacaktır.

Ürünler iç pazarda büyük market zincirleri aracılığı ile satılacaktır. Askeri Birlik, Hastane, Okul gibi yüklü miktarda ürün talep eden kurumlara ihale yoluyla ürün temin edilecektir.

Yemek fabrikaları ve fabrikalarla görüşülecek ve sipariş alınacaktır.

Balık işleme tesisleri tarafından yurt dışı pazarların talebine göre hazırlanması sonucu, örneğin tütülenmesi sonucu ürünler ihraç edilecektir.

3.2.5. PAZARLAMA/SATIŞ YÖNTEMLERİ

Firma yetkilileri market zincirleri satın alma birimleri ile görüşecek, ürünlerin raflarda yer almasını sağlayacaklardır. Ayrıca hastane, askeri birlikler, okullar gibi kamu kurumlarının ihaleleri takip edilecektir. Yemek fabrikalarının ve fabrikaların satın alma birim yetkilileri ile görüşülüp sipariş alınmaya çalışılacaktır.

3.2.6. KURULUŞ YERİ SEÇİMİ VE ÇEVRESEL ETKİLER

Tarım İl Müdürü Mustafa Duman, "Artvin'deki kafes balıkçılığının yeni istihdam sahaları yarattığı gibi göl balıkçılığı Artvin'de başlamıştır. Borçka Barajı'nın su tutmasıyla birlikte oluşan gölde, kafes balıkçılığı konusunda çalışmalar yapıyoruz. Şu ana kadar 17 özel sektör işletmesi Borçka Baraj gölünde kafes balıkçılığı yapacaktır. Bunların 11 adedi ön izin almıştır. 6 işletme ÇED raporu hazırlama aşamasındadır.

Artvin il genelinde 35 alabalık çiftliği bulunmakta, 2009 yılında toplam 455 ton balık üretilmiş olup, tesislerin maksimum kapasitesinin 600 tondur. En büyük alabalık çiftliği Arhavi ilçesinde Papila Alabalık Çiftliğidir. Bu tesis yılda 125 ton alabalık üretiyor. Balıkçılık yapmak isteyen üreticilere Bakanlığın yem desteği olarak kilo başına 6,5 TL destek sağlanmaktadır. Borçka Barajında alanın %1,5 lık kısmında 17 alabalık çiftliği kurma izni verilmiştir. Azami %3 kapasite kullandırılması normal olabilir, ancak bizler bunun %1,5'luk kısmında üretim izni verilmesi için projelendirdik. Borçka Barajında kurulacak tesisler yılda 6.500 ton alabalık üretimi yapacaktır. Artvin'de kafes balıkçılığı yatırımlarıyla Türkiye'nin %10'nu karşılayacak kapasiteye ulaşacak. Ancak Türkiye'de balık üretimi dünya standartlarının altındadır" açıklamasında bulundu.

Ayrıca Çoruh nehrinde yapılacak kafes balık çiftliklerinde balıkların dünyanın en temiz suyunda üretileceğini, bu nedenle Türkiye'den ve dünyadan talep alacaklarını, üretime geçecek balık çiftlikleri istihdam alanları da oluşturacak, her bir çiftlikte 10 kişi çalışacağını belirtmiştir. Borçka Baraj gölünde kapasitesi 500, 250 ve 100 ton üzerinde kafes balıkçılığı işletmeleri kurulacak. Deriner Barajı da bitince daha büyük işletmeler gelecek. Bu konuda bizlere başvurular mevcuttur. " demiştir.





Bina:

Bir alabalık işletmesinde binalar genellikle iki katlı olarak yapılır. Zemin kat enkubasyon salonu ve yem hazırlama depolarına tahsis edilir. Üst kısımda büro ve yatakhane olarak kullanılır. Küçük bir laboratuvar var durumuna göre alt veya üst katta olabilir.

4. HAMMADDE VE DİĞER GİRDİ PLANLAMASI

4.1. HAMMADDE VE DİĞER GİRDİ TEMİN KOŞULLARI

Alabalıklar soğuk ve oksijen bakımından zengin ve berrak suları tercih ederler.

Alabalıklar, uzunca, füze şeklinde, parlak ve cilalı küçük pullarla örtülü ve üzerinde çeşitli renkli benekleri bulunan bir vücuda sahiptir. Başlarında pulları yoktur, ağız bıyıksızdır. 2 sırt yüzgeci vardır. Kuyruğa yakın gerideki yüzgeç kemiksel ışını olmayan bir nevi yağ süzgeci olup bu yüzgeç alabalıkların tanınmasında önemli bir rol oynayan en belirgin özelliktir. Dişli ve etçil balıklardır. Kurt, sinek, kurbağa ve diğer balıkları yiyerek geçinirler. Etleri beslendiği yere ve aldığı gıdalara göre pembe, kırmızı ve portakal renginde olup, yumuşak, lezzetli, sindirilmesi kolay ve kılçıksız olduğundan kıymetlidir.

Erinleşmiş yumurtalar karın boşluğuna dökülerek eşey deliği vasıtasıyla dışarıya çıkarlar. Yumurtalar büyük ve yapışkan olmadığından, ergin halinde iken karınlarını sıkarak suretiyle kolayca yumurta elde edebilir. Bu özelliklerinden dolayı suni üretim için elverişlidir.

Suni dölllenme:

İşlenen miktarda yavru ve dolayısıyla üretim elde etmek için suni döllenmeye ihtiyaç vardır. Aksi halde işletmeyi tam kapasite ile kullanma imkanları doğal üretimin şartlarına bağlı kalacaktır. Suni döllenmede erginleşen diş balıklardan sağılarak alınan yumurtalar erkek balıklardan alınan spermalarla döllenirler. Normal bir zayıf düşürüldükten sonra elde etmek istediğimiz yumurta sayısı ve yavru balık miktarını tayin edebilmek için damızlık adedini hesaplamak lazımdır. Ortalama olarak 1 kg ağırlığındaki bir diş alabalık 1,500 -2,000 adet yumurta verir. 150 gramdan küçük balıkların yumurta verimi 1.500 adedi geçmez. 1 milyon yumurta elde etmek için ortalama 750 kg damızlık balığa ihtiyaç vardır.





4.2. HAMMADDE VE DİĞER GİRDİ MİKTARLARI

Hammadde ve Diğer Malzemeler Temin Koşulları Tablosu					
	Hammadde/ Malzeme	Satıcı Firma	Birim	Alış Bedeli (TL)	Açıklama
1	İşlenmemiş alabalık		1,00	4,87	
	Hammadde türü			Birim fiyat	Toplam maliyet
	Yem giderleri		1	1.617.972	1.617.972
	Yem katkı maddeleri, ilaçlar		1	29.813	29.813
	Damızlık, yumurta, yavru giderleri		1	542.851	542.851
	Toplam				2.190.635
	Üretim miktarı (kg)				450.000
	Birim maliyet (TL/kg)				4,87
	Yıllık hammadde gideri:				

		Yıllık Miktar	Birim Fiyat	Yıllık Tutar
1	İşlenmemiş alabalık	450.000	4,87	2.191.500
	Toplam			2.191.500

5. İNSAN KAYNAKLARI PLANLAMASI

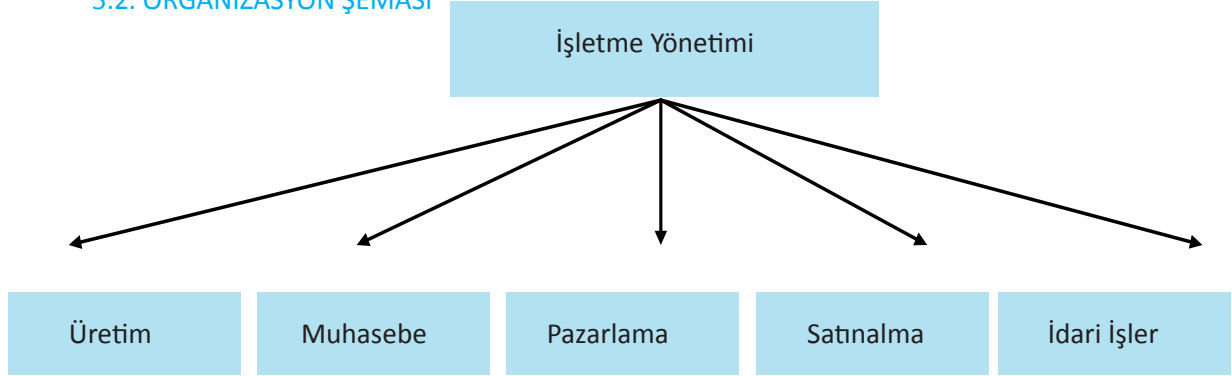
5.1. PERSONEL YÖNETİMİ

İş Gruplarının Gerektirdiği İşgücü Grupları				
İş Grubu	Görev Türü	İşgücü Sayısı	Aylık Brüt İşgücü Ücreti	Yıllık Brüt İşgücü Ücretler Toplamı
Genel müdür	İşletmenin yönetiminden sorumludur.	1	3.500	42.000
Mühendis	Balıkların yetiştirilmesinden sorumludur.	1	2.500	30.000
İdari personel	İdari işlerde görevlidir	1	1.500	18.000
İşçi	Havuzlarda görevlidir	5	1.350	81.000
İşçi	Güvenlik görevlisi	2	1.350	32.400
Toplam		10	0	203.400





5.2. ORGANİZASYON ŞEMASI



Muhasebe hizmetleri dışarıdan , serbest muhasebeci ve mali müşavirden alınacaktır.

6. ÜRETİM PLANLAMASI

6.1. YATIRIM UYGULAMA PLANI VE SÜRESİ

6.1 YATIRIM UYGULAMA PLANI (TERMİN PLANI)																						
	İŞLEMİN ADI	YIL																				
		2015																				
		1				2				3				4				5				
		HAFTA	1	2	3	4	1	2	3	4	1	2	3	4	1	2	3	4	1	2	3	4
1	PAZAR ARAŞTIRMASI																					
2	BÜYÜK MARKETLERLE GÖRÜŞME VE SİPARİŞ KONUSUNDA ÖN TALEBİN ALINMASI																					
3	İŞLETMENİN YERİNİN SATIN ALINMASI, BİNANIN TADİLATI, YASAL KURULUŞ İŞLEMLERİ																					
4	ÜRETİM HAVUZLARININ HAZIRLANMASI																					
5	MAKİNA VE TEÇHİZATIN ARAŞTIRILMASI VE SİPARİŞİ																					
6	SATIN ALINAN MAKİNA VE TEÇHİZATIN İŞYERİNE GETİRİLMESİ VE MONTAJI																					
7	PERSONELİN SEÇİMİ VE İŞBAŞI YAPTIRILMASI,																					
8	ÜRÜNLERİN ÜRETİMİ, TANITIM ÇALIŞMALARI VE SİPARİŞLERİN ALINMASI																					





6.2. KAPASİTE KULLANIM ORANI

Yıllık kapasite kullanım oranı %90 olarak öngörülmüştür.

6.3. BİRİM MALİYETLER VE KARLILIK ORANLARI

Ürünlerin Toplam Birim Maliyetleri, Birim Ürün Karşılığında Beklenen Kazanç Oranları ve Satış Fiyatları (TL)

Ürün/Hizmet	Birim Başına Üretim Girdi Maliyeti	Toplam Birim Maliyet (TL)	Hedeflenen Kazanç Oranı (%)	Birim Satış Fiyatı
İşlenmemiş alabalık	4,87	6,10	0,15	7,00

6.4. İŞ AKIŞ ŞEMASI

Suni alabalık kültürünün belli başlı aşamaları şunlardır:

- Damızlık temini ve suni dölleme
- Suni enkubasyon, yumurtaların ve yavruların vitellüs keselerini absorbe edinceye kadar oluklarda tutulması
- Birinci senede yavruların bakımı
- İkinci sene balıkların büyümesi ve gelişmesi

Suni üretimin başlıca avantajları şunlardır:

- Büyük sayıda döllemiş yumurta elde etmek imkanı vardır.
- Yumurta ve yavrular doğal düşmanlarından korunur, böylece kayıp oranı azalır.
- İstenilen akarsu ve rezervuarların balıklandırılması mümkün olur.
- İstenen kalite ve miktarda balık yetiştirilmesi sağlanır.





6.5. TEKNOLOJİ ÖZELLİKLERİ

Alabalık işletmeleri:

Alabalık yetiştiriciliği, döllenmiş yumurta veya yavru balık ya da tüketim için porsiyonluk balık elde etmek amacı ile yapılmaktadır.

Merkezi Avrupa ülkelerinde, özellikle Danimarka, İsviçre, Fransa, Almanya ve İtalya'da geniş çapta alabalık yetiştirilmektedir.

Bir alabalık işletmesi için yer seçiminde:

- Suyun uygun nitelik ve miktarda olmasına
- Kurulacak tesisin her türlü sel ve taşkın tehlikesinden uzak bulunmasına
- Tesisin kolayca temin edilebilir besin kaynaklarına yakın olmasına
- İşletmenin kolay ulaşım imkanlarına sahip olacak şekilde yol güzergahı yakınında bulunmasına
- Üretilen ürünlerin kolay satılacak satış imkanlarına sahip olmasına öncelik verilmelidir.

Suyun kalitesi: Alabalık yetiştirilmesinde su, miktar ve kalite bakımından en önemli yeri işgal etmektedir. Alabalık yetiştirme istasyonunu besleyen suyun mutlaka temiz ve taze olması gerekmektedir. Özellikle enkubatorlere gelen suyun kaynak suyu ve sıcaklığının 8-12 C arasında olmasına dikkat edilmelidir.

Havuzları besleyen suyun fiziko-şimik özellikleri bakımından aşağıdaki sınırlar içinde bulunması gereklidir.

CuSO₄ : Alabalıklar 0,05 mg/lit 'nin üstünde CuSO₄ içeren sulara dayanamazlar.

pH: Alabalıklar için en uygun pH değeri 6,7 – 8,2 arasındadır.

Ca: Litrede 60-160 mg. Kalsiyum içeren sular balıkçılık için uygun sayılmaktadır.

HCO₃: Litrede 800 mg.dan fazla bikarbonat içermeyen sular balıkçılık için kullanılabilir.

N(azot): Daha ziyade NO₃ ve NO₂ halinde bulunur. Litrede 2-3 mg. Normal bir konsantrasyondur.

NO₂: Suda nitrat görülmesi suyun kirlenmeye başladığına işarettir.





Süspansiyon maddesi: Sudaki süspansiyon madde miktarı 30 mg/l't'i geçmemelidir.

Sentetik deterjanlar: Litrede 1 mg.'nın üstündeki dozlar tehlikelidir.

Normal bir dozun üzerinde demir içeren sulardan sakınmak gerekir.

Suyun oksijeni ve miktarı: Alabalık için sudaki erimiş oksijen miktarı çok önemlidir. Suyun O2 miktarı 7 mg/l't'den aşağı olmamalıdır. Litrede 8,5 – 9 mg oksijen alabalıklar için uygun bir miktardır. Suyun kalitesi kadar miktarı da önemlidir. Bilhassa feyezana maruz yerlerde enkubatoörlere gelen suyu filtreden geçirmek lazımdır.

6.6. MAKİNE VE EKİPMAN BİLGİLERİ

No	Makine-Ekipman	Marka-Model	Adet	Birim Fiyatı (KDV Hariç)	Toplam Fiyat (KDV Hariç)	Ödeme Planı	Açıklama
1	Sac tekne	24,77 m	1	500.000	500.000	Peşin	
2	Polyester servis teknesi	9,5 m	2	55.000	110.000	Peşin	
3	Yemleme platformu	14,8 x 12 x 3 m, sactan yüzer platform	1	252.000	252.000	Peşin	
4	Motor	170 HP	2	28.750	57.500	Peşin	
5	Hasatlık boylama aleti		2	1.300	2.600	Peşin	
6	Yavru nakil tankı	2000 lt polyester silindirik	2	1.250	2.500	Peşin	
7	Oksijen metre		2	2.000	4.000	Peşin	
8	Oksijen tüpü		8	200	1.600	Peşin	
9	Oksijen hortumu		300	1	150	Peşin	
10	Oksijen saati		6	130	780	Peşin	
11	Krom kepçe		3	100	300	Peşin	
12	Kova		30	15	450	Peşin	
13	Çizme		10	30	300	Peşin	
14	Yağmurluk		10	28	280	Peşin	
15	İğrip	Kafesten hasat için	1	750	750	Peşin	
Toplam (KDV Hariç)					933.210		

Balıkadam dalış malzemeleri

No	Makine-Ekipman	Marka-Model	Adet	Birim Fiyatı (KDV Hariç)	Toplam Fiyat (KDV Hariç)	Ödeme Planı	Açıklama
1	Ağırlık kemeri		5	15	75	Peşin	
2	Kurşun ağırlık		60	3	180	Peşin	
3	Baraküda elbise		5	450	2.250	Peşin	
4	Aqualung BC		5	540	2.700	Peşin	





5	Titan LX Regülatör		5	640	3.200	Peşin	
6	2'li konsol sopras		5	360	1.800	Peşin	
7	Oktopus Aqualung		5	200	1.000	Peşin	
8	Dalış tüpü	12 lt	5	620	3.100	Peşin	
9	Mares palet		5	220	1.100	Peşin	
10	Tecnisub look maske		5	80	400	Peşin	
11	Palet için patik		5	65	325	Peşin	
12	Şnorkel	problu valfli	5	36	180	Peşin	
13	Şarjlı pil		5	25	125	Peşin	
14	Pil şarj makinesi		5	50	250	Peşin	
Toplam (KDV Hariç)					16.685		

7. FİNANSAL ANALİZLER

7.1. SABİT YATIRIM TUTARI

Başlangıç Yatırım Sermayesi İhtiyacı Tablosu

YATIRIM HARCAMALARI	TUTAR	AÇIKLAMA
Etüt Proje Giderleri	14.500	Yapılabilirlik çalışması ve ÇED raporu
Bina-İnşaat Giderleri	297.837	
Makine ve Teçhizat Giderleri (Yerli)	1.101.188	KDV Dahil
Makine ve Teçhizat Giderleri (İthal)	0	
Yardımcı İşletmeler Makine- Ekipman Giderleri	19.688	Balık adam dalış malzemeleri
Ofis ve Diğer Malzeme-Ekipman	12.000	İdari binaların tefrişi
İthalat ve Gümrükleme Giderleri	0	
Taşıma ve Sigorta Giderleri	2.000	
Montaj Giderleri	0	
İşletmeye Alma Giderleri	0	
Genel Giderler	0	
Kuruluş İşlemleri ve Harç Masrafları	5.000	Limited şirket kuruluş masraflarıdır.
Diğer Giderler	0	
Beklenmeyen Giderler (% 2)	29.044	Diğer kalemlerin toplamının % 2'sidir.
Toplam Sabit Yatırım	1.481.257	





İnşaat Maliyetleri

No	KALEMLER	Adet	Birim Fiyatı (KDV Hariç)	Toplam Fiyat (KDV Hariç)	Ödeme Planı	Açıklama
1	H.D.P.E Kafes (Çap:16 m)	3	7.650	22.950	Peşin	
2	H.D.P.E Kafes (Çap:30 m)	4	18.750	75.000	Peşin	
3	Düğümsüz ağ, çap 16 m (7 mm gözaçıklığı)	2	4.300	8.600	Peşin	
4	Düğümsüz ağ, çap 16 m (12 mm gözaçıklığı)	2	3.450	6.900	Peşin	
5	Düğümsüz ağ, çap 30 m (14 mm gözaçıklığı)	3	12.100	36.300	Peşin	
6	Düğümsüz ağ, çap 30 m (18 mm gözaçıklığı)	5	10.800	54.000	Peşin	
7	Kuş koruma ağı, çap 30 m. (100 mm gözaçıklığı)	4	450	1.800	Peşin	
8	Kafes bağlantı elemanları (şamandra, kollektör, halat çakar flaşör, zincir kilidi, zincir, çapa)	1	46.854	46.854	Peşin	
Toplam (KDV Hariç)				252.404		





7.2. İŞLETME SERMAYESİ

Yıllık İşletme Giderleri Tablosu				
GİDER KALEMLERİ	Toplam Harcama	Sabit/Değişken %	Toplam	
			Sabit Giderler	Değişken Giderler
Hammadde ve İşletme Malzemeleri	2.191.500	0/100	0	2.191.500
Kira	0	100/0	0	0
Elektrik	12.000	30/70	3.600	8.400
Su	0	30/70	0	0
Telefon	6.000	30/70	1.800	4.200
Yakıt	3.000	30/70	900	2.100
Personel	203.400	100/0	203.400	0
Doğalgaz	0	100/0	0	0
Bakım-Onarım	10.000	70/30	7.000	3.000
Genel Giderler	60.000	70/30	42.000	18.000
Amortisman giderleri	147.554	100/0	147.554	0
Kırtasiye Giderleri	0	60/40	0	0
Pazarlama-Satış Giderleri	25.600	80/20	20.480	5.120
Ambalaj-Paketleme Giderleri	12.000	0/100	0	12.000
Nakliye Gideri	18.000	0/100	0	18.000
Beklenmeyen Giderler (% 2)	53.781	80/20	43.025	10.756
Toplam	2.742.835		469.758	2.273.076

İşletme Sermayesi Tablosu			
İşletme Sermayesi Kalemleri	Yıllık İşletme Giderleri	Süre (Ay)	İşletme Sermayesi İhtiyacı
Hammadde ve İşletme Malzemeleri	2.191.500	1	182.625
Kira	0	1	0
Elektrik	12.000	1	1.000
Su	0	1	0
Telefon	6.000	1	500
Yakıt (Isınma- Aidat)	3.000	1	250
Personel	203.400	1	16.950
Doğalgaz	0	1	0
Bakım-Onarım	10.000	1	833
Genel Giderler	60.000	1	5.000
Muhasebeci Ücreti	147.554	1	12.296
Kırtasiye Giderleri	0	1	0
Pazarlama-Satış Giderleri	25.600	1	2.133
Ambalaj-Paketleme Giderleri	12.000	1	1.000
Nakliye Gideri	18.000	1	1.500
Beklenmeyen Giderler	53.781	1	4.482
TOPLAM	2.742.835		228.570





7.3. TOPLAM YATIRIM İHTİYACI

Toplam Yatırım İhtiyacı	
	Tutar
Sabit Yatırım Tutarı	1.481.257
İşletme Sermayesi	228.570
Toplam Yatırım İhtiyacı	1.709.827

7.4. FİNANSAL KAYNAK PLANLAMASI

Yatırım Dönemi Finansman Yapısı Tablosu				
	1. Yıl	2. Yıl	Toplam	Açıklama
AÇIKLAMALAR				
Başlangıç Yatırımı (Sabit Yatırım)	1.481.257	0	1.481.257	
İşletme Sermayesi	228.570	0	228.570	
TOPLAM FİNANSMAN İHTİYACI	1.709.827	0	1.709.827	
FİNANSMAN KAYNAKLARI				
Öz Kaynaklar	1.709.827	0	1.709.827	
Borçlar	0	0	0	
Hibe Desteği	0	0	0	
Krediler	0	0	0	
TOPLAM FİNANSMAN	1.709.827	0	1.709.827	

7.5. GELİR-GİDER HESABI

İşletme Gelirleri	1. yıl	2. yıl	3. yıl	4. yıl	5. yıl	6. yıl	7. yıl	8. yıl	9. yıl	10. yıl
İşlenmemiş alabalık	3.150.000	3.465.000	3.811.500	4.192.650	4.611.915	5.073.107	5.580.417	6.138.459	6.752.305	7.427.535
"İşletme Gelirleri Toplamı"	3.150.000	3.465.000	3.811.500	4.192.650	4.611.915	5.073.107	5.580.417	6.138.459	6.752.305	7.427.535
İşletme Giderleri										
İşletme Giderleri	1. yıl	2. yıl	3. yıl	4. yıl	5. yıl	6. yıl	7. yıl	8. yıl	9. yıl	10. yıl
"İşletme Giderleri Toplamı"	2.742.835	2.989.690	3.258.762	3.552.050	3.871.735	4.220.191	4.600.008	5.014.009	5.465.270	5.957.144
Gelir -Gider Farkı	407,165	475,31	552,738	640,6	740,18	852,915	980,409	1.124.450	1.287.035	1.470.391



7.6. NAKİT AKIM HESABI

NAKİT GİRİŞLERİ	1.Yıl	2.Yıl	3.Yıl	4.Yıl	5.Yıl	6.Yıl	7.Yıl	8.Yıl	9.Yıl	10.Yıl
Yatırım Kredisi i	0	0	0	0	0	0	0	0	0	0
Öz Kaynak	1.709.827	0	0	0	0	0	0	0	0	0
İşletme Gelir Gider Farkı	407,165	475,31	552,738	640,6	740,18	852,915	980,409	1.124,450	1.287,035	1.470,391
Hurda Değer	0	0	0	0	0	0	0	0	0	0
Yılbaş ı Eldeki Nakit	0	355,243	765,002	1.236.703	1.778.693	2.400.348	3.082.680	3.867.007	4.766.567	5.796.195
Nakit Gir işler i Toplam ı	2.116.992	830,553	1.317.740	1.877.303	2.518.873	3.253.263	4.063.089	4.991.457	6.053.602	7.266.586
NAKİT ÇIKIŞLARI	1.Yıl	2.Yıl	3.Yıl	4.Yıl	5.Yıl	6.Yıl	7.Yıl	8.Yıl	9.Yıl	10.Yıl
Sabit Yatırım Toplamı	1.481.257	0	0	0	0	0	0	0	0	0
İşletme Sermayesi	228,57	0	0	0	0	0	0	0	0	0
Kredi Faiz Ödemeleri	0	0	0	0	0	0	0	0	0	0
Kredi Anapara Ödemeleri	0	0	0	0	0	0	0	0	0	0
Vergiler	51,922	65,551	81,037	98,609	118,525	170,583	196,082	224,89	257,407	294,078
Nakit Çıkış ları Toplam ı	1.761.749	65,551	81,037	98,609	118,525	170,583	196,082	224,89	257,407	294,078
YIL SONU ELDEKİ NAKİT	355,243	765,002	1.236.703	1.778.693	2.400.348	3.082.680	3.867.007	4.766.567	5.796.195	6.972.508

7.7. KARLILIK HESABI

No	Ürün/Hizmet	"Satış Adetleri"	"Birim Ürün Satış Fiyatı"	Ürün türünün satış geliri	Ürün satış gelirinin toplam satış gelirine oranı	Toplam sabit maliyet	Toplam değişken maliyeti	Brüt kar marjı (%)	"Başabaş Noktasında aki Toplam Satış geliri"	"Başabaş noktasında a ürün bazında satış geliri"	Başabaş noktasında a satış adedi
1	İşlenmemiş alabalık	450.000	7	3.150.000	1,00				1.687.421	241.060	
	Toplam	450		3.150.000	1,00	469,758	2.273.076	0,28	1.687.421	1.687.421	241,06

Hesaplama formülleri

"Başabaş noktasında aki toplam satış geliri x ürün satış gelirinin toplam satış gelirine oranı"

"Sabit maliyetler / brüt kar marjı"

"Başabaş noktasında a ürün bazında satış geliri / birim ürün satış fiyatı"

Karlılık Hesabı Tablosu

	1.Yıl	2.Yıl	3.Yıl	4.Yıl	5.Yıl	6.Yıl	7.Yıl	8.Yıl	9.Yıl	10.Yıl
Satış Gelirleri	0	3.150.000	3.811.500	4.192.650	4.611.915	5.073.107	5.580.417	6.138.459	6.752.305	7.427.535
İşletme Giderleri	0	2.742.835	3.258.762	3.552.050	3.871.735	4.220.191	4.600.008	5.014.009	5.465.270	5.957.144
Gelir gider farkı	0	407.165	552.738	640,6	740,18	852,915	980,409	1.124,450	1.287,035	1.470,391
Amortismanlar	0	147,554	147,554	147,554	147,554	0	0	0	0	0
Finansman Gideri	0	0	0	0	0	0	0	0	0	0
Ve rgi Öncesi i Kar	0	259,612	405,184	493,046	592,626	852,915	980,409	1.124,450	1.287,035	1.470,391
Vergiler	0	51,922	81,037	98,609	118,525	170,583	196,082	224,89	257,407	294,078
Ve rgi Sonrası Kar	0	207,689	324,148	394,437	474,101	682,332	784,327	899,56	1.029,628	1.176,313
Amortismanlar	0	147,554	147,554	147,554	147,554	0	0	0	0	0
İşletme Sermayesi	228,57	0	0	0	0	0	0	0	0	0
Sabit Yatırım	1.481.257	0	0	0	0	0	0	0	0	0
Net Nakit Akımlar	-1.709.827	355,243	409,759	541,99	621,655	682,332	784,327	899,56	1.029,628	1.176,313
"Toplam Net Nakit Akımlar"	-1.709.827	-1.354.584	-944.825	-473.124	68.867	690.521	1.372.854	2.157.181	3.056.741	4.086.368

Gün

1.733

Yatırımın Geri Dönüş Süresi:



8. EKONOMİK ANALİZLER

8.1. NET BUGÜNKÜ DEĞER ANALİZİ

Veri	Açıklama
8%	Yıllık indirim oranı
-1.709.827	Yatırımın ilk maliyeti
207.689	Birinci yıldaki gelir
262.205	İkinci yıldaki gelir
324.148	Üçüncü yıldaki gelir
394.437	Dördüncü yıldaki gelir
474.101	Beşinci yıldaki gelir
682.332	Altıncı yıldaki gelir
784.327	Yedinci yıldaki gelir
899.560	Sekizinci yıldaki gelir
1.029.628	Dokuzuncu yıldaki gelir
1.176.313	Onuncu yıldaki gelir
Formül	
2.010.751 TL	

Net bugünkü değer artı olduğu için yatırım yapılabilir olarak değerlendirilmektedir.

8.2. AYRINTILI TAHMİNİ GELİR TABLOSU

PROFORMA GELİR TABLOSU	2016	2017	2018
Brüt satışlar	3.150.000	3.465.000	3.811.500
eksi satış indirimleri			
Net satışlar	3.150.000	3.465.000	3.811.500
eksi satışların maliyeti	2.191.500	2.388.735	2.603.721
Brüt satış karı veya zararı	958.500	1.076.265	1.207.779
eksi faaliyet giderleri	551.334	600.954	655.040
Faaliyet kar veya zararı	407.166	475.311	552.739
artı diğer faal.olağan gelir			
eksi diğer faal.olağan gider			
eksi finansman gideri	0	0	0
Olağan kar veya zarar	407.166	475.311	552.739
artı olağandışı gelir ve kar			
eksi olağandışı gider veya zarar			
Dönem Karı veya Zararı	407.166	475.311	552.739
eksi dönem kar karşı.			
Dönem net kar veya zararı	407.166	475.311	552.739





8.3. BİLANÇO

	31.12.2016	31.12.2017	31.12.2018
VARLIKLAR			
DÖNEN VARLIKLAR			
Hazır değerler	50.000	60.000	70.000
Menkul kıymetler	0		
Ticari alacaklar	262.500	284.000	314.000
Diğer alacaklar	0	0	0
Stoklar	182.625	200.888	220.976
Gel.ayl.ait gid.	0	0	0
Diğer dönen varlıklar	180.784	399.166	616.506
TOPLAM	675.909	944.054	1.221.482
DURAN VARLIKLAR			
Ticari alacaklar	0		
Diğer alacaklar	0		
Mali duran varlıklar	0	0	0
Maddi duran varlıklar	1.461.257	1.461.257	1.461.257
Maddi olm.duran varlıklar	20.000	20.000	20.000
Gel.yıllara ait gider.	0		
Diğer duran varlıklar	0		
TOPLAM	1.481.257	1.481.257	1.481.257
VARLIKLAR TOPLAMI	2.157.166	2.425.311	2.702.739





KAYNAKLAR			
	31.12.2016	31.12.2017	31.12.2018
KISA VD.Lİ YAB.KAYN.			
Mali borçlar	0	0	0
Ticari borçlar	0	0	0
Diğer borçlar	0	0	0
Alınan avanslar	0		
Ödenecek vergi ve yüküm.	81.433	95.062	110.548
Borç ve gider karş.	0		
Gelecek aylara ait gelir	0		
Diğer kısa vd.liborçlar	125.733	180.249	242.191
TOPLAM	207.166	275.311	352.739
UZUN VD.Lİ YAB. KAYNAKLAR			
Mali borçlar	0	0	0
Ticari borçlar	0		
Diğer borçlar	0		
Alınan avanslar	0		
Ödenecek vergi ve yüküm.	0		
Borç ve gider karş.	0		
Gelecek yıllara ait gelir	0		
Diğer uzun vd.liborçlar	0		
TOPLAM	0	0	0
ÖZKAYNAKLAR			
Ödenmiş sermaye	1.750.000	1.750.000	1.750.000
Sermaye yedekleri	0	0	
Kar yedekleri	0	0	0
Geçmiş yıllar karları	0	200.000	400.000
eksi Geçmiş yıllar zararları	0		
Dönem net kar veya zararı	200.000	200.000	200.000
TOPLAM	1.950.000	2.150.000	2.350.000
KAYNAKLAR TOPLAMI	2.157.166	2.425.311	2.702.739





8.4. FİNANSAL ORANLAR VE SONUÇLARIN DEĞERLENDİRİLMESİ

	2015	Fark	2016	Fark	2017
İŞLETMENİN FİNANSAL VERİLERİNİ İNCELEME					
LİKİDİTE ORANLARI					
Cari Oran (Dönen varlıklar / Kısa vadeli yabancı kaynaklar)	3,26	0,05	3,43	0,01	3,46
Likidite oranı (dönen varlıklar - stoklar / Kısa vadeli yabancı kaynaklar)	1,51	-0,17	1,25	-0,13	1,09
Hazır değerler oranı (nakit ve benzerleri / kısa vd.li borçlar)	0,24	-0,10	0,22	-0,09	0,20
VARLIK, KAYNAK KULLANIMINDA ETKİNLİK ÖLÇÜMÜNDE KULLANILAN ORANLAR					
Ortalama Stok tutma süresi (ortalama stok x 365 / SMM)			29	0,01	30
Sabit kıymetler devir hızı (net satışlar / sabit kıymetler)	2,13	0,10	2,34	0,10	2,57
Aktif devir hızı (net satışlar / toplam varlıklar)	1,46	-0,02	1,43	-0,01	1,41
alacakların ortalama tahsil süresi (ortalama alacak x 365 / net satışlar)			29	-0,01	29
ticari borçların ortalama ödeme süresi (ortalama borç x 365 / SMM)			0	#SAYI/0!	0
KARLILIK ORANLARI					
Aktif karlılık oranı (net kar / aktif toplamı)	0,19	0,04	0,20	0,04	0,20
Özvarlık karlılık oranı (net kar / özsermaye)	0,21	0,06	0,22	0,06	0,24





Brüt kar marjı (brüt kar / net satışlar)	0,30	0,02	0,31	0,02	0,32
Net kar marjı (net kar / net satışlar)	0,13	0,06	0,14	0,06	0,15
Faaliyet karı toplam aktifler oranı (faiz ve vergi öncesi kar / toplam varlıklar)	0,19	0,04	0,20	0,04	0,20
FİNANSAL YAPI ANALİZİNDE KULLANILAN ORANLAR					
Finansal kaldıraç (yabancı kaynaklar toplamı / aktif toplamı)	0,10	0,18	0,11	0,15	0,13
Yabancı kaynaklar / özvarlık oranı (yabancı kaynaklar / özvarlık)	0,11	0,21	0,13	0,17	0,15

8.4.1. FİZİBİLİTE SONUÇLARI

Yapılan çalışmada 500.000 ton kapasiteli, yıllık 450.000 üretim hedefleyen bir işletmenin karlılığını sürdürüleceği ve yatırılan tutarın 1.733 günde, (4,8 yılda) geri döneceği hesaplanmıştır.

8.4.2. ORAN ANALİZİ SONUÇLARI

8.4.2.1. LİKİDİTE ANALİZİ (CARİ ORAN, DÖNEN VARLIKLARIN ETKİNLİĞİ)

Cari oranın Türkiye ortalamasının çok üzerinde olması ve 3 yıl boyunca görülen yükselme, işletmenin borçlarını ödeme gücünün artacağını göstermektedir. Likidite oranındaki düşmeye dikkat edilmelidir.

8.4.2.2. FİNANSAL YAPI ANALİZİ

Finansal kaldıraçta ideal olarak kabul edilen %50 oranının altında olması, işletme faaliyetlerinin ihtiyatlı finanse edildiğini göstermektedir. İşletme her hangi bir ekonomik daralmaya karşı borç yükünü sınırlı tutmaktadır.

8.4.2.3. FAALİYET ANALİZİ

Sabit kıymetler devir hızında görülen iyileşme firmanın bu alanda verimlilik artışı sağladığını göstermektedir.

8.4.2.4. KARLILIK ANALİZİ

Brüt ve net kar marjlarında yıllar boyu izlenen aynı düzey ve hatta küçük de olsa iyileşme, işletmenin karlılığındaki istikrarı göstermektedir.





9. VARSAYIMLAR



Kafes balıkçılığı işletmesinin en önemli girdi kalemi hammaddelerdir. Hammaddelerde aniden ve öngörülemeyen yüksek artış, üreticileri zor durumda bırakmaktadır. Bu nedenle kafes balıkçılığı işletmesinin başarısı için hammadde tedarikinde miktar ve fiyat istikrarı önemlidir.

10. TEŞVİK SİSTEMİNİN ARTVIN'E GETİRDİĞİ AVANTAJLAR

10.1 YATIRIM YERİ TAHSİSİ

Artvin'de yatırım yapacak olan müteşebbislere, Maliye Bakanlığı tarafından yatırım yeri tahsis edilebilmektedir. Yatırımcılara, mülkiyeti; Hazineye, Özel Bütçeli İdarelere, İl Özel İdarelerine, Belediyelere ait taşınmazlar ile Devletin hüküm ve tasarrufu altındaki yerlerinde tahsisi yapılabilir. Tahsis işlemi, teşvik belgesi düzenlenmiş bölgesel desteklerden yararlanacak yatırımlar için, 29.6.2001 tarihli ve 4706 sayılı Kanunun ek 3 üncü maddesi çerçevesinde Maliye Bakanlığınca belirlenen usul ve esaslara göre yapılır

10.2 VERGİ İNDİRİMİ

Vergi indirimi; gelir veya kurumlar vergisinin indirimli olarak uygulanmasıdır. Bu indirim yatırım için öngörülen katkı tutarına ulaşıncaya kadar yapılacaktır. Yatırıma katkı oranı olarak ifade edilen bu katkı tutarı bölgesel olarak farklılıklar göstermekte olup, bahsi gelince izah edilecektir.

Vergi indirimi kapsamında "Kurumlar / Gelir Vergisi indirimi" desteği münhasıran teşvik belgesine konu yatırımdan elde edilecek kazançlara uygulanmakla birlikte yatırım yapan firmalar için, yatırıma katkı tutarının belirli bir kısmı yatırım döneminde tüm faaliyetlerinden elde ettiği kazançlar üzerinden uygulanabilecektir.

Bölgesel teşvik uygulamaları kapsamında Artvin'de gerçekleştirilecek yatırımlarda, 5520 sayılı Kanunun 32/A maddesi çerçevesinde gelir veya kurumlar vergisi, öngörülen yatırıma katkı tutarına ulaşıncaya kadar indirimli olarak uygulanır. İndirim oranı ve yatırıma katkı oranı ile ilgili bilgiler aşağıdaki tabloda sunulmuştur:

KURUMLAR/GELİR VERGİSİ İNDİRİMİ			
Yatırıma Katkı Oranı(%)	Vergi İndirim Oranı (%)	Uygulanacak Yatırıma Katkı Oranı (%)	
		Yatırım Dönemi	İşletme Dönemi
30	70	30	70

Yukarıdaki oranlar yatırımın başlama tarihine göre farklılaşabilmektedir. Aşağıda, yatırıma başlama tarihine göre farklı oranların yer aldığı tablo yer almaktadır.

YATIRIMA KATKI ORANI	
31.12.2013 tarihine kadar başlayan yatırımlar	01.01.2014 tarihinden sonra başlayacak yatırımlar
30	25

Vergi indirimi oranlarında da yatırıma başlama tarihine bağlı olarak farklılıklar ortaya çıkmaktadır. 01.01.2014 tarihine kadar başlayan yatırımlar bu tarihten sonra başlayan yatırımlara nazaran %10 oranın-





da fazladan bir vergi indirimi avantajına sahip olacaklardır. Aşağıdaki tabloda yatırımın başlama tarihine göre vergi indirim oranları yer almaktadır.

VERGİ İNDİRİM ORANI	
31.12.2013 tarihine kadar başlayan yatırımlar	01.01.2014 tarihinden sonra başlayacak yatırımlar
70	60

Yatırımların 01.01.2014 tarihinden sonra başlaması durumunda dahi yatırımın Organize Sanayi Bölgesinde (OSB) olması halinde bir alt bölgenin oranlarına tabi tutulurlar.

10.3. GÜMRÜK VERGİSİ MUAFİYETİ VE KDV İSTİSNASI

10.3.1. GÜMRÜK VERGİ MUAFİYETİ

Yatırım Teşvik Belgesi kapsamında yurt dışından temin edilecek yatırım malı makine ve teçhizat için gümrük vergisinin ödenmemesi şeklinde uygulanır. Teşvik belgesi kapsamında yurt dışından temin edilen yatırım malı makine ve teçhizat ithali gümrük vergisinden muaftır.

10.3.2. KDV İSTİSNASI

Yatırım Teşvik Belgesi kapsamında yurt içinden ve yurt dışından temin edilecek yatırım malı makine ve teçhizat için katma değer vergisinin ödenmemesi şeklinde uygulanır. Yatırım teşvik belgesi sahibi mükelleflere, belge kapsamındaki makine ve teçhizat teslimleri katma değer vergisinden istisna edilmiştir.

10.4. SİGORTA PRİMİ İŞVEREN HİSSESİ DESTEĞİ

Yatırım Teşvik Belgesi kapsamı yatırımla sağlanan ilave istihdam için ödenmesi gereken sigorta primi işveren hissesinin Bakanlıkça karşılanmasıdır. Ancak bu tutar, asgari ücrete tekabül eden kısmı hiçbir surette aşamaz. Bu destekten faydalanabilmek için teşvik belgesinin tamamlama vizesinin yapılması gerekir.

Bölgesel Teşvik Uygulamaları kapsamında Artvin’de desteklenecek yatırımla sağlanacak istihdam için ödenmesi gereken sigorta primi işveren hissesinin asgari ücrete tekabül eden kısmı Ekonomi Bakanlığı’nca karşılanır. Bu destek unsuru, tamamlama vizesi yapılmış teşvik belgesinde kayıtlı istihdamı aşmamak kaydıyla uygulanır.

Bölgesel teşvik uygulamaları kapsamında desteklenen yatırımlarda söz konusu destek aşağıda belirtilen sürelerde uygulanır.





SİGORTA PRİMİ İŞVEREN HİSSESİ DESTEĞİ

<i>31.12.2013 tarihine kadar</i>	<i>01.01.2014 tarihi itibariyle</i>	<i>Destek Tavanı(Sabit Yatırıma Oranı-%)</i>
6 yıl	5 yıl	25

Vergi indirimini uygulamasında olduğu gibi bu destek uygulamasında da yatırımın Organize Sanayi Bölgesinde (OSB) yapılması durumunda bir alt bölgenin destek oran ve sürelerinden faydalanma hakkı olacaktır.

OSB'LERDE YAPILAN YATIRIMLARDA SİGORTA PRİMİ İŞVEREN HİSSESİ DESTEĞİ

<i>31.12.2013 tarihine kadar</i>	<i>01.01.2014 tarihi itibariyle</i>	<i>Destek Tavanı(Sabit Yatırıma Oranı-%)</i>
7 yıl	6 yıl	35

